A green-tinted photograph of a concert stage. A performer is visible on the stage, holding a microphone and a guitar. The stage is lit with spotlights, and an audience is visible in the foreground. The text is overlaid on the left side of the image.

# **Kontrola výdajů na veřejné akce pořádané MČ Praha 21**

**Zpráva kontrolního výboru**

**14. 8. 2024**

# Vymezení kontroly

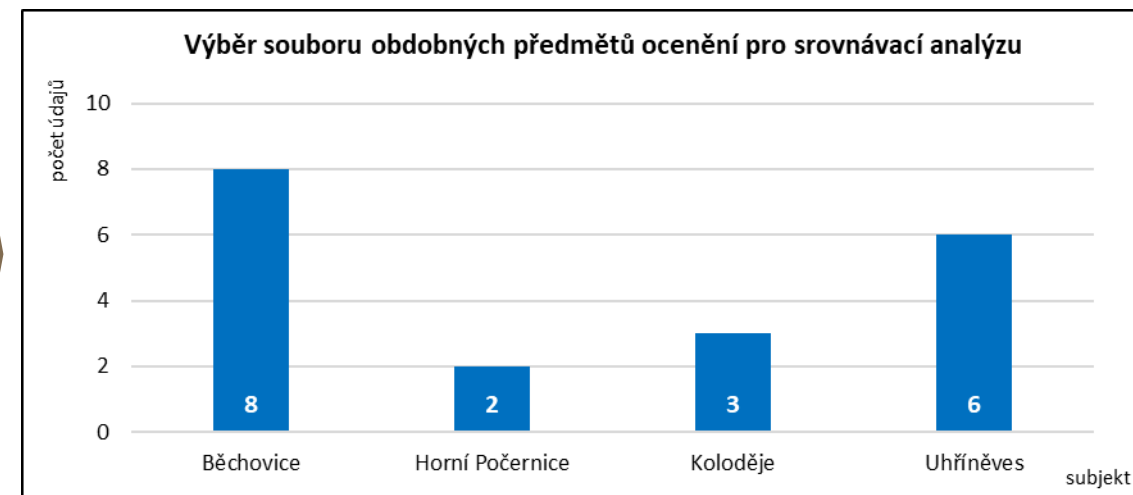
- Předmětem kontroly byly výdaje za veřejné akce uspořádané MČ Praha 21, a to konkrétně akce Beerfood, Vinefood a Čarodějnice během let 2022 a 2024.
- Cílem kontroly bylo ověření v těchto oblastech:
  - Přiměřenost výdajů
  - Vykázání výdajů

# Průběh kontroly a zpracované podklady

- Žádost o součinnost a poskytnutí přehledu relevantních výdajů
  - Pan radní Milan Samec podal ústní vysvětlení ohledně uvedených akcí
  - Dále sdělil, že smlouvy související se šetřenými akcemi jsou komukoliv veřejně dostupné v registru smluv
- KV provedl vlastní šetření a vyhledání relevantních podkladů z veřejně dostupných zdrojů (zejména registr smluv)
- Na zasedání ZMČ dne 18. 6. 2024 byl opozičními zastupiteli vznesen dotaz ohledně výdajů pod 50 000 Kč, které nepodléhají povinnosti zveřejnění
  - KV v tomto ohledu požádal o součinnost finanční odbor ÚMČ

# Vyhodnocení přiměřenosti posouzením ceny obvyklé

- Cena je určitá peněžní částka sjednaná (dohodnutá) při nákupu a prodeji zboží nebo určená podle zvláštního předpisu k jiným účelům než k prodeji (§1 odst. 2 zákona č. 526/1990 Sb., o cenách)
- Majetek či služby se oceňují obvyklou cenou, není-li pro ně stanoven jiný způsob ocenění (§2 odst. 1 zákona č. 151/1997 Sb., o oceňování majetku)
- Obvyklou cenou se rozumí cena, která by byla dosažena při poskytování stejné nebo obdobné služby v obvyklém styku v tuzemsku ke dni ocenění (§2 odst. 2 zákona o oceňování majetku)
- Obvyklá cena se určuje porovnáním sjednaných cen stejných, popř. obvyklých předmětů ocenění v obvyklém obchodním styku ke dni ocenění (§ 1a odst. 1 vyhlášky č. 441/2013 Sb., oceňovací vyhláška), tzn. jako statistické vyhodnocení již realizovaných prodejů (historických cen)
- Při určení obvyklé ceny se postupuje dle § 1a odst. 2 oceňovací vyhlášky, což mj. zahrnuje:
  - Výběr údajů do souboru pro porovnání s předmětem ocenění nejméně od tří obdobných předmětů podle obdobného druhu předmětu ocenění
    - Za účelem srovnání bylo vybráno celkem 20 údajů o cenách obdobných služeb poskytnutých okolním městským částem během posledních čtyř let
  - Provedení srovnávací analýzy údajů z vybraného souboru obdobných předmětů ocenění s údaji o oceňovaném předmětu ocenění
  - Určení obvyklé ceny, která vychází z vyhodnocení vybraného souboru cen obdobných předmětů ocenění

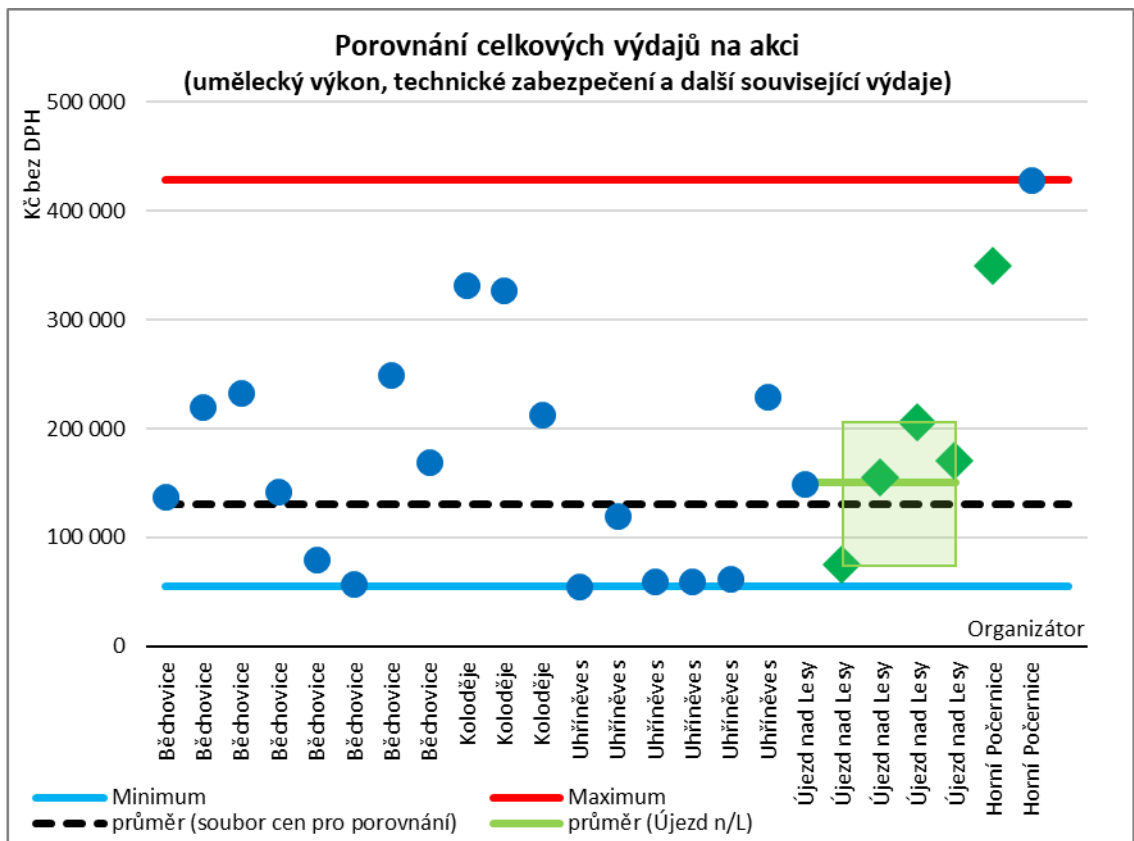
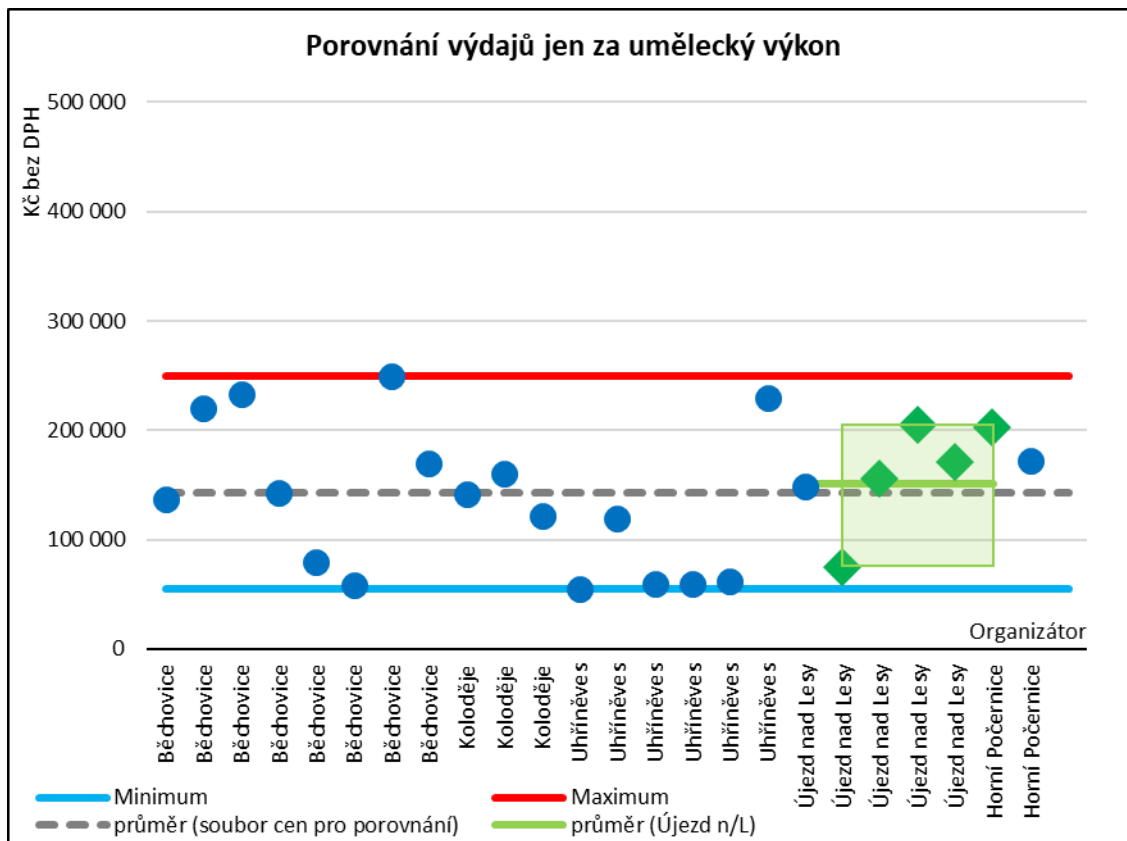


# Náklady, na něž se nevztahuje povinnost zveřejnění

- Přehled všech relevantních nákladů na šetřený typ akcí je veden v rozpočtové kapitole 06 – Kultura a cestovní ruch
  - Celá kapitola je pravidelně souhrnně reportována zastupitelstvu a je obsahem předkládaného materiálu Zhodnocení plnění rozpočtu za čtvrtletí
  - Konkrétně je vše uvedeno v příloze k bodu Plnění rozpočtu za dané čtvrtletí
  - Výdaje na jednotlivé akce proto nejsou detailně vedeny
- Technickou možností bylo vyexportovat z účetnictví sestavu, kde by byly kompletně všechny faktury financované z rozpočtové kapitoly 06
  - Nicméně další výběr z tohoto seznamu (např. dle názvu dodavatele) však neumožní přesně vymezit příslušnost k určité konkrétní akci
  - Provádění další analýzy by bylo nejen obtížné, s nejistým výsledkem, ale vzhledem k pracnosti a materiální podstatě zkoumaného souboru v konečném důsledku rovněž nevhodné

# Pozice sledovaných cen vůči souboru pro porovnání

- Grafy názorně ukazují, že sledované ceny se pohybují uvnitř pásma velikosti výdajů za obdobné srovnatelné akce

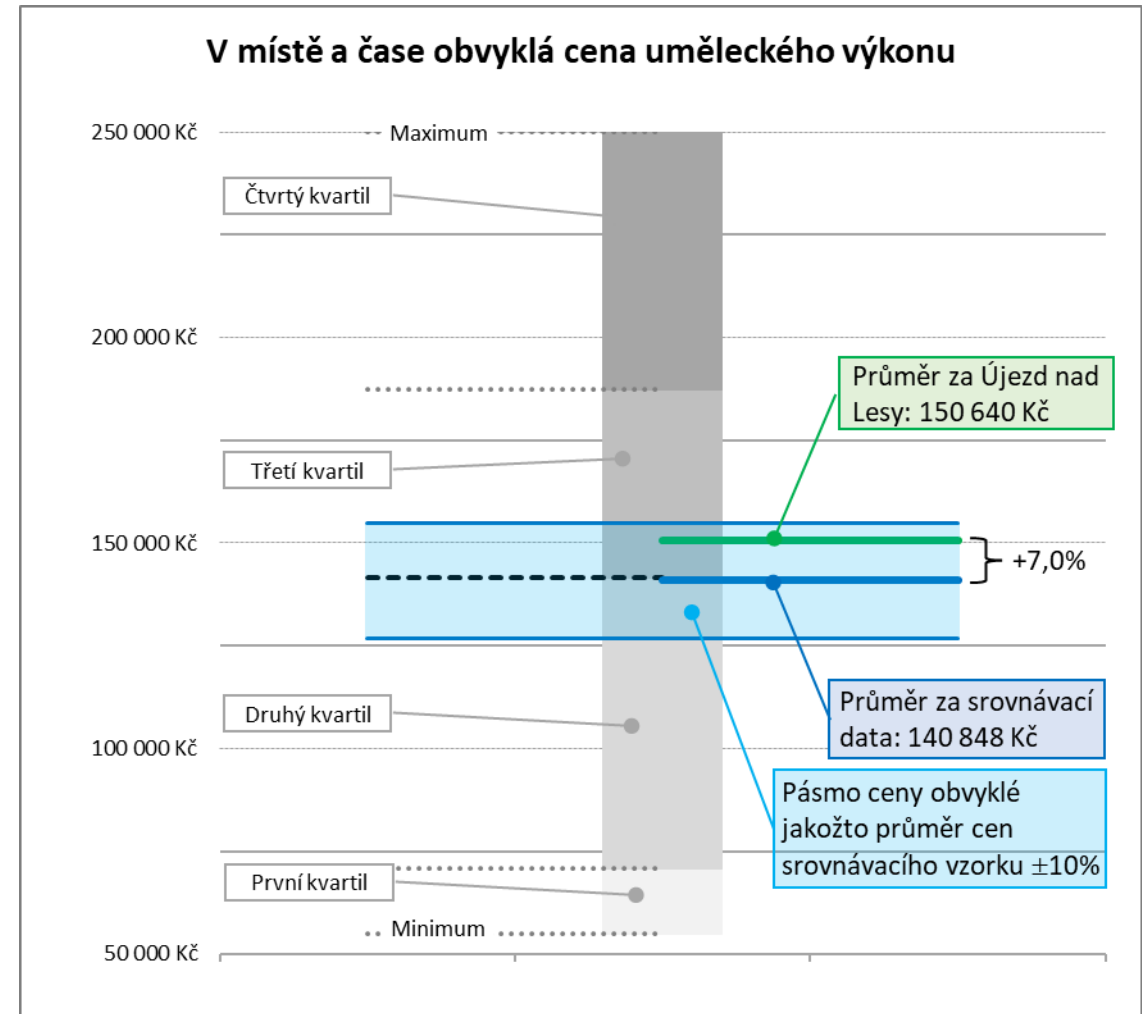


# Výsledek kontroly výdajů za sledované veřejné akce

- Průměrná cena za sledované veřejné akce uspořádané MČ Praha 21 je 150 640 Kč
- Za obvyklou cenu uměleckého výkonu v čase a místě lze považovat částky v rozmezí od 126 763 Kč do 154 933 Kč

## Závěr

- Jelikož průměrná cena za sledované veřejné akce uspořádané MČ Praha 21 se pohybuje v pásmu ceny obvyklé, lze tudíž celkově konstatovat, že tyto **výdaje uskutečněné MČ Praha 21 jsou přiměřené**



Pozn.: Uváděné částky jsou ceny bez DPH.

# Kontrolní závěr

- Celkově lze konstatovat, že kontrolní výbor při kontrole výdajů na veřejné akce pořádané MČ Praha 21 **neshledal žádná pochybení**
- Výdaje vynaložené za tyto akce odpovídají tržním cenám, které platí jiné okolní městské části a tudíž je lze **označit za přiměřené**
- Výdaje, na něž se nevztahuje povinnost zveřejnění,
  - jsou v **souladu** s rozpočtovou kapitolou 06 – Kultura a cestovní ruch MČ Praha 21
  - a jsou vždy **pravidelně reportovány** zastupitelstvu a tedy jím rovněž **překontrolovány**

# Příloha



# Informace ohledně výdajů pod hranicí 50 000 Kč

- Dotaz: V souvislosti s kontrolou výdajů za veřejné akce pořádané MČ Praha 21 (konkrétně se jedná o Beerfood, Vinefood nebo Čarodějnice a jim podobné během let 2023-2024) žádáme finanční odbor ÚMČ Praha 21 o poskytnutí přehledu s nimi souvisejících výdajů, na něž se nevztahuje povinnost uveřejnění prostřednictvím registru smluv dle § 3 odst. 2 zákona č. 340/2015 Sb., o registru smluv. Případně žádáme o sdělení, že žádné takové související výdaje nebyly realizovány.
- Odpověď

Vážená paní Pecháčková,

na základě Vašeho dotazu k výši vynaložených finančních prostředků za kulturní akce v MČ Praha 21 Vám sděluji následující.

Odbor školství a kultury hospodaří s ročním rozpočtem na kulturní akce jim přidělený. Náklady na jednotlivé akce se nikterak výrazně neliší s náklady na akce v předešlých letech a jsou v souladu s náklady obvyklými na trhu. Všechny objednávky/smlouvy, které jsou na částku 50 tis Kč a výše jsou uveřejněny v Registru smluv a jsou tedy veřejné. Náklady na nižší částky nám zákon zveřejňovat neukládá, ale je pro nás nezbytně nutné se držet v nám přiděleném rozpočtu a zajistit tak organizaci všech naplánovaných akcí.

S pozdravem

**Helena Králová**

Vedoucí odboru školství a kultury



**Městská část Praha 21**

Staroklánovická 260

Praha 9 – Újezd nad Lesy, 190 16

Tel.+420 281 012 928

Mob.+420 608 358 759

# Druhové a účelové členění

**Druhové členění** nákladů více odpovídá **jednotlivým účtovým skupinám** výsledkových účtů nákladů dle vzorové účtové osnovy

- Druhové členění nákladů (resp. členění nákladů dle druhu) sleduje **strukturu obdobnou dle účtových skupin**
- Umožňuje kvantifikovat například objem materiálových nákladů, **není** však v rámci něj ale zpravidla **možné rozlišit**, zda se jedná o materiál použitý **jako součást** výrobku (jednicový) **nebo o režijní** materiál jako např. ochranné pomůcky, nástroje apod.
- U osobních nákladů není možné rozlišit, jaká část těchto nákladů je tvořena náklady osob přímo se podílejících na tvorbě výkonu, např. výrobních dělníků, a jaká část je tvořena výkony režijních dělníků
- U odpisů nejsme schopni rozlišit, zda je odepisováno výrobní zařízení nebo kancelářské vybavení atd.
- Mezi přednosti druhového členění nákladů patří zejména průkaznost a jednoznačnost vynaložených nákladů, tedy pro základní kontrolu úplnosti účetních informací ve sledovaném období a také pro daňovou kontrolu
- Druhová klasifikace nákladů slouží především pro účetní závěrku, je nedostatečná pro použití v efektivních manažerských rozhodnutích podle vnějších charakteristik jednotlivých druhů nákladů
- Pro **účely hlubších manažerských analýz** a tvorbu kalkulace je nutné použít **jiné klasifikace** nákladů.

**Účelové členění** je zaměřeno na nalezení **příčiny vzniku nákladů** a sleduje náklady v úzkém propojení s rozhodovacími úlohami

- Více akcentuje přístup k nákladům z hlediska manažerského účetnictví
- Náklady klasifikuje ve vztahu k účelu jejich vynaložení, sleduje nositele a objekty nákladů
- Mí. umožňuje řízení hospodárnosti vynaložených nákladů
- Největší výhodou účelového členění je tak možnost kontrolovat přiměřenost nákladů
- Důležité je správně nastavit analytickou evidenci nebo účty vnitropodnikového účetnictví u účelového členění nákladů
- Typicky instituce sestavují výkaz zisku a ztráty v druhové podobě a pro vnitřní potřeby provádí analýzu nákladů na základě analytických účtů